

08-4



MANUÁL ZADOKUMENTOVANIE PRIESTOROV - SYSTÉMY

HERMES FENG SHUI s.r.o.

PÔDORYS ROZMERY



EAN



CESTA NA UPGRADE



POZEMOK



ISBN 978-80-8279-024-8 / ISBN 978-80-8279-023-1

**ROZBORY, ANALÝZY, POSUDKY, HARMONIZÁCIA A PROJEKTOVANIE
PRIESTOROV PODĽA ZÁSAD SYSTÉMOV FENG SHU**

Byt, Dom, Pozemok, Chata, Chalupa, Kancelária, Predajňa, Prevádzka, Ordinácia,
Polyfunkčná budova, Apartmán, Penzión, Ubytovňa, Hotel, Hotelová izba,
Námestie, Lokalita, Park, Obec, Mesto...

e

PODPORA

MANUÁLY, POSTUPY DOVYSVETLENIA,
ODÔVODNENIA A ODPORÚČANIA



INTERIÉR / EXTERIÉR OBJEKT - ZADOKUMENTOVANIE

VYSVETLIVKY A POSTUPY PRI
MERANÍ, KRESLENÍ A FOTENÍ PRIESTORU

KONTAKTY HERMES

web:



e-mail:



tel:



++421 905 479 695
++421 911 721 995

skype:



zadajte kontakt

Hermes Feng Shui Academy



OBSAH I.



MANUALY

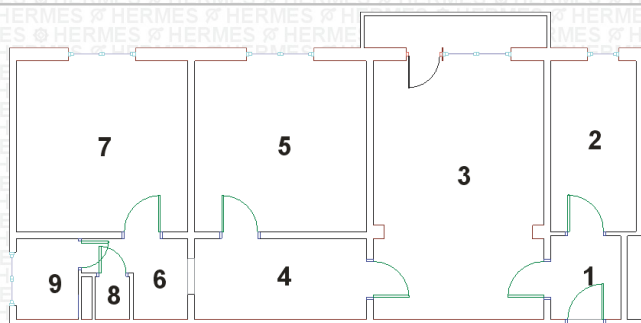
FOTENIE OBJEKTU - ZADOKUMENTOVANIE PÔVODNÉHO STAVU

- 1.1. [MANUÁL FOTENIA INTERIÉRU - MIESTNOSTI](#)
- 1.2. [MANUÁL FOTENIA EXTERIÉRU - POZEMOK, OBJEKT, OKOLIE](#)
- 1.3. [MANUÁL FOTENIA EXTERIÉR - POŠKODENIA NA OBVODOVÝCH MÚROCH
DOM A JEHO ZÁŤAŽE - ZDRAVOTNÝ STAV OBJEKTU](#)
- 1.4. [MANUÁL FOTENIA EXTERIÉR – SKLON TERÉNU](#)

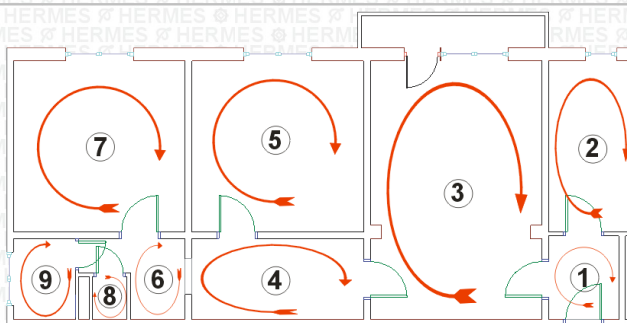
POKRAČOVANIE
NA ĎALŠEJ STRANE



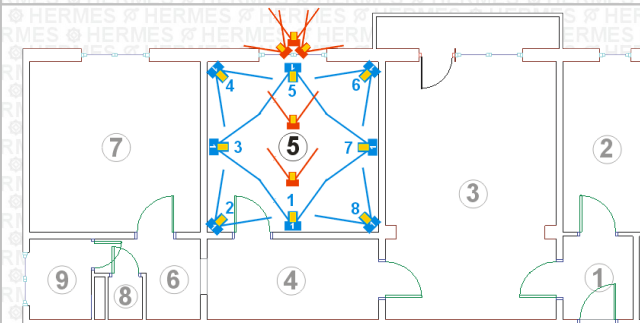
Obr. 01 POSTUP FOTENIA MIESTNOSTÍ



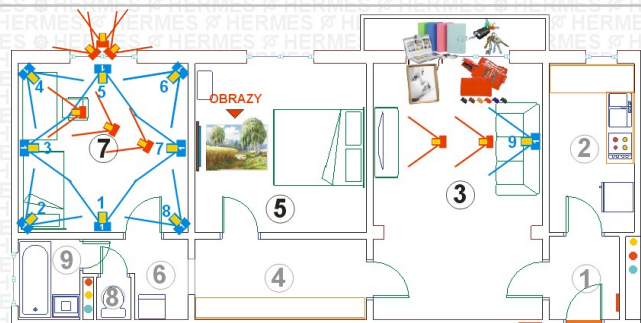
Obr.02 SMER FOTENIA V MIESTNOSTIACH



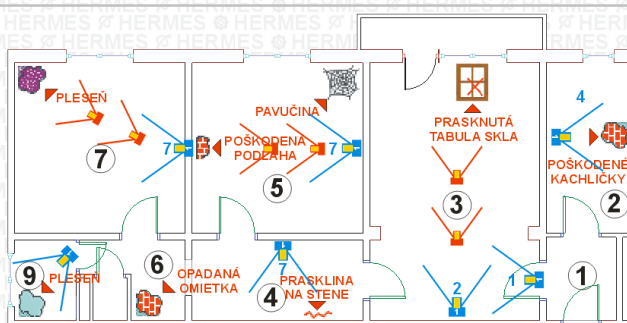
Obr.03 UKÁŽKA POZÍCIÍ FOTOAPARÁTU



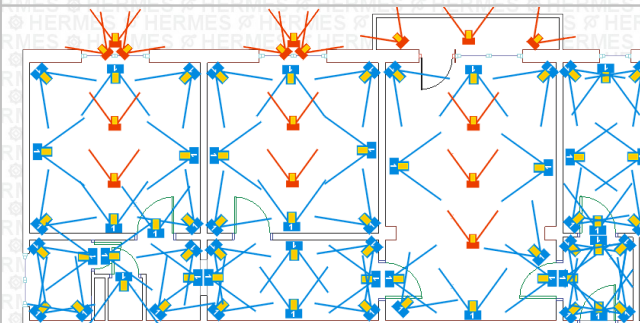
Obr. 04 DETAILS VYBAVENIA PRIESTORU



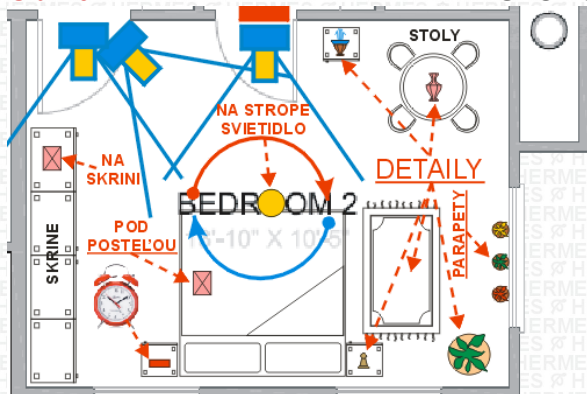
Obr. 05 DETAILS PORÚCH A PATOGÉNOV



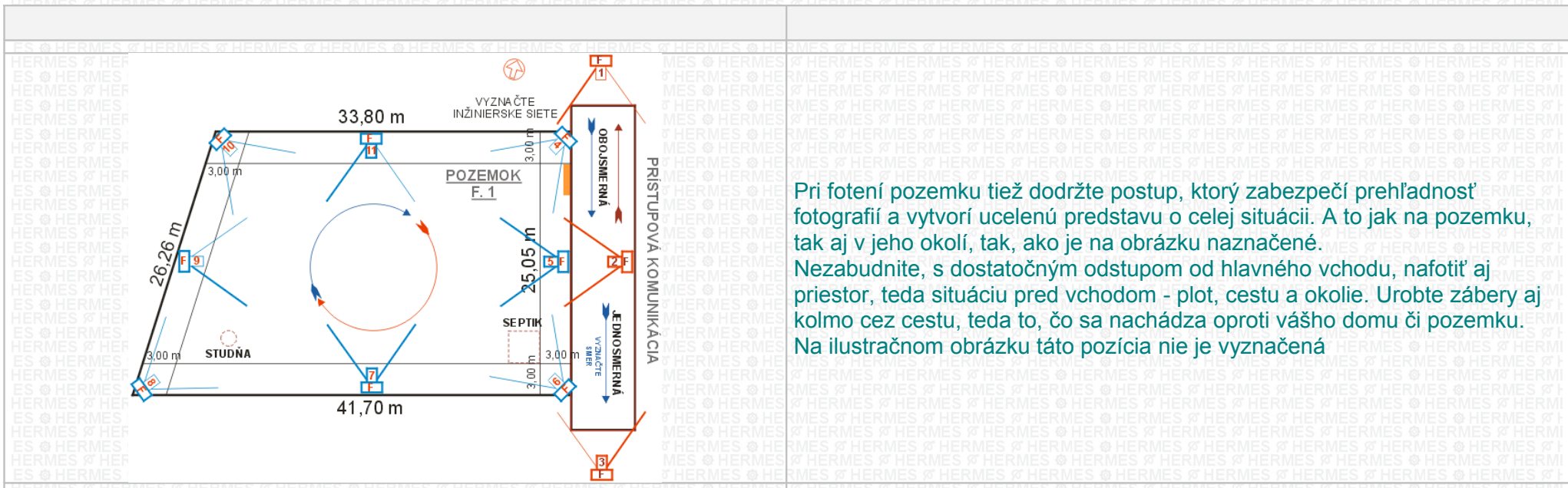
Obr. 06 POZÍCIE VŠETKÝCH ZÁBEROV NARAZ



Obr. 07 DETAILS VYBAVENIA PRIESTORU



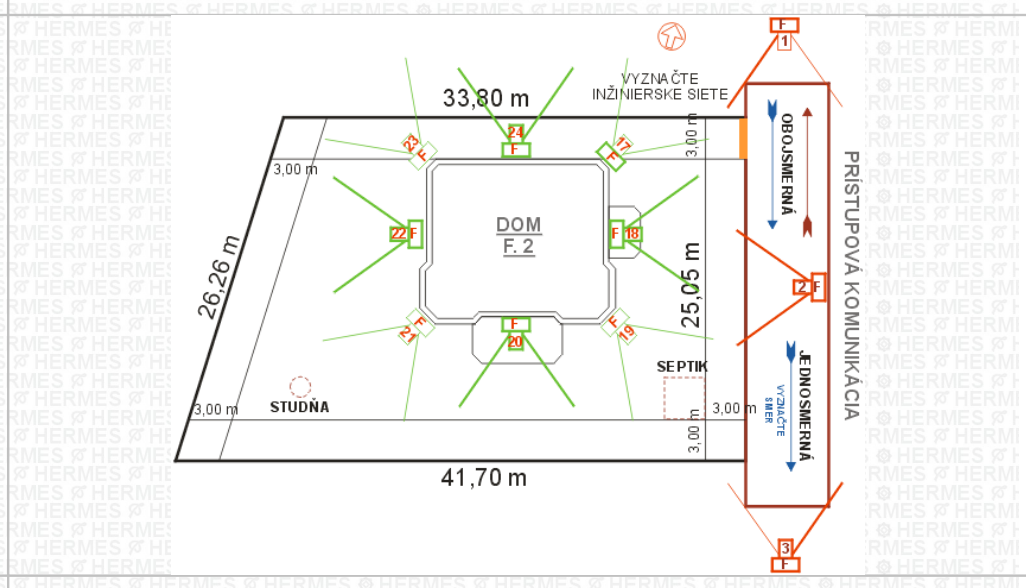
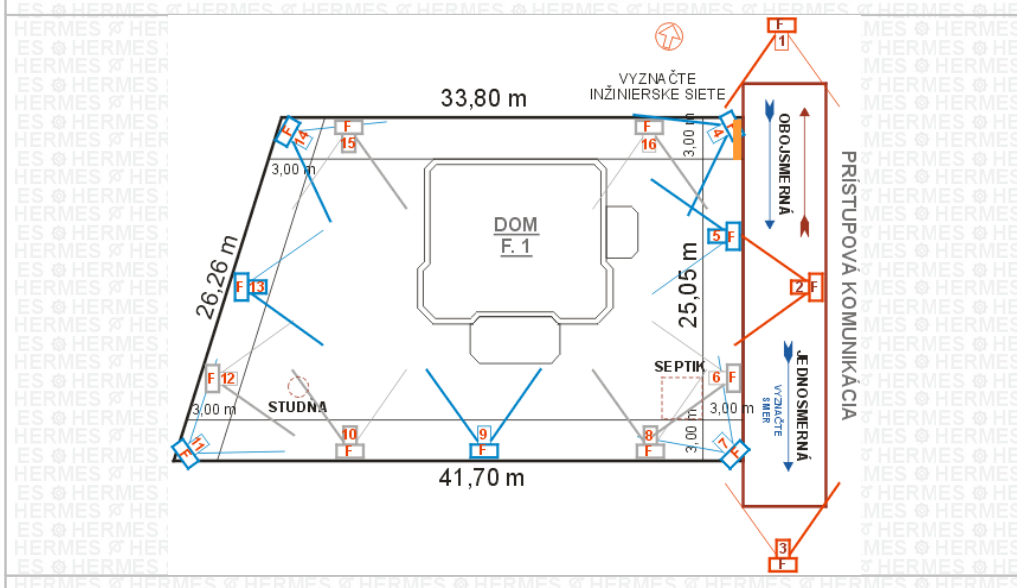
Pri fotení priestoru je vhodné postupovať systematicky. Je to preto, že fotoaparát, ale aj mobilný telefón zapisujú fotografie podľa aktuálneho dátumu a času. Takže keď sa fotografie prenású do PC, tak je jednoduchšie sa v priestore zorientovať a identifikovať, o ktorú miestnosť a o ktorý pohľad, teda záber miestnosti ide. Takže si najskôr určíte to, ako budete postupovať, teda od ktorej miestnosti začnete. Samozrejme nezabudnite nafotiť aj priestor chodby pred vstupom do priestoru a až následne, tak ako je to na obr: 01 začnite fotiť napríklad zádverie. Na obr:2 je zase ukážka ktorým smerom by ste mohli fotiť priestor. V tomto prípade je to v smere hodinových ručičiek. Ak raz začnete určitým smerom, napríklad tak, ako je to na obr: 02, tak je vhodné daný postup dodržať aj v ostatných miestnostiach. Jednotlivé zábery fotoaparátom sú ukázané na obr: 03. Zároveň tam vidíte, že z pozície 1 najskôr nafotíte pohľad z okna a až následne prejdeme na ďalšiu pozíciu. Na obr: 04 a 07 je ukázané, že popri fotení zároveň fotíme aj detaily, napríklad osobné predmety, fotografie, obrazy, sošky atd., teda celé vybavenie priestoru. Na obr: 05 zase vidíte ukážku, že zároveň sa snažíme nafotiť miesta, kde sa nachádzajú rôzne poškodenia a poruchy priestoru. Na obr: 06 je ukázané, koľko asi fotografií bude vaša fotodokumentácia nakoniec obsahovať. Fotodokumentácia priestoru je dôležitá z viacerých dôvodov.



Pri fotení pozemku tiež dodržte postup, ktorý zabezpečí prehľadnosť fotografií a vytvorí ucelenú predstavu o celej situácii. A to jak na pozemku, tak aj v jeho okolí, tak, ako je na obrázku naznačené. Nezabudnite, s dostatočným odstupom od hlavného vchodu, nafotiť aj priestor, teda situáciu pred vchodom - plot, cestu a okolie. Urobte zábery aj kolmo cez cestu, teda to, čo sa nachádza oproti vášho domu či pozemku. Na ilustračnom obrázku táto pozícia nie je vyznačená

EXTERIÉR DOM S UZAVRETÝM PRÍSTUPOM

EXTERIÉR DOM OKOLIE S UZAVRETÝM PRÍSTUPOM

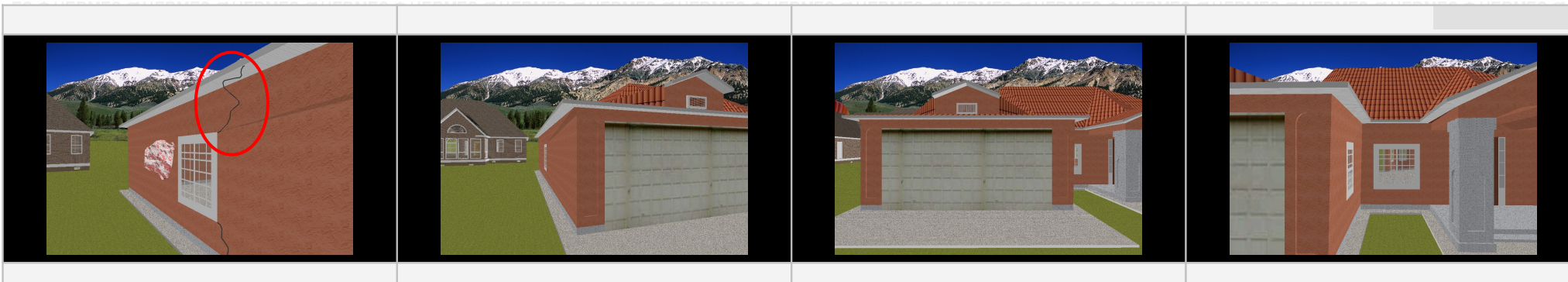




MANUÁL FOTENIA EXTERIER - POŠKODENIA NA OBVODOVÝCH MÚROCH

IDENTIFIKÁCIA A LOKALIZÁCIA PORÚCH A POŠKODENÍ OBJEKTU

SITUACNA MAPKA	ILISTRAČNÉ OBRÁZKY			POZRI GIF



Nafotiť je treba celý dom dookola, nielen miesta, kde sú zjavné poškodenia.

Takže teraz krátke dovysvetlenie.

Pozemok, objekt, poschodie a jednotlivé miestnosti si predstavte, a naozaj to tak aj je, ako šachovnicu, na ktorej prebieha hra o váš osud, teda príbeh vášho osudu, presne tak ako v reality show.

Len s tým rozdielom, že ako hlavný protagonista ste si to nevšimli, pretože to tak nevnímate, necítite.

Viete hrať šach? Lebo pomocou feng shui môžete nadobudnúť nielen schopnosť túto hru hrať, ale ju aj ovplyvňovať.

Viete kde sa nachádza váš dom na šachovnici osudu a aké vám to dáva predpoklady? Či máte polohou predurčené byť pešiakom, strelcom, vežou, koňom, kráľovnou, alebo kráľom?

Či máte voči ostatným dominantnú polohu, alebo ste len outsiderom uličky s večnými problémami?

Či umiestnenie vášho domu dáva predpoklady na to, že budete chorý, budete mať smolu, nepríjemnosti, nešťastie, či havárie? Alebo presne naopak.

Áno, toto všetko sa deje aj okolo vás, len si to možno nevšimáte, alebo neuvedomujete. Na ulici, či v lokalite, kde bývate, prebiehajú rôzne typy osudov. A nedeje sa to iba jednotlivcom. To by sme si mohli povedať, náhoda. Sú to niekedy celé ulice v meste alebo v obci, ktoré sa stanú dejiskom závažných tragédií. A takých miest a obcí je veľa, veľmi veľa.

Raz sme v jednej nemenovanej obci, na jednej dosť dlhej ulici, zaregistrovali, že sa tam, v priebehu 1,5 roka, stali postupne viaceré úrazy. Udialo sa to postupne vo viacerých domoch a všetko to boli úrazy pohybového aparátu spodnej časti tela. Pričom niekoľko týchto ľudí zostalo trvale pripútaných na vozík.

To isté platí napríklad aj o ulici vdov. V jeden rok sa to začalo úmrtím jedného muža a postupne, počas niekoľkých rokov, to šlo od domu k domu.

Akoby všetkých mužov na ulici postupne navštevovala smrť. Takže toto všetko, a aj ďalšie tendencie, je možné dopredu identifikovať, s presnosťou na rok a mesiac.

Čo všetko na to vplýva? Rozbor, teda analýza, sa robí na viacerých úrovniach - na úrovni mesta, obce, mestskej časti, štvrte, lokality, ulice.

Potom sa pozriete na dom. Dom má toho v sebe zapísaného viac. Praskliny a ošarpanie sú buď dôsledkom nekvalitnej práce a nedodržania technologických postupov, alebo sú dôsledkom záťažových vplyvov okolia, ako je napríklad premávka ťažkotonážnych áut. Alebo to môže byť dôsledok prírodných podmienok, ako je nestabilné podložie, podmáčaná pôda, zemetrasenia, prudký svah, ... alebo žeby zlých a závistlivých susedov? Treba si uvedomiť, že nič nie je náhoda a jednotlivé vplyvy sa nasčítavajú, pozitívne aj negatívne.

Teda analyzujeme mesto, časť mesta, lokalitu, ulicu, vchod a tvar domu, jeho dispozičné riešenie, teda umiestnenie jednotlivých miestností (technologických, úžitkových a osobných), zariadenie miestností, a na záver, samozrejme aj osoby, ktoré tento priestor obývajú.

Takže toto všetko má priamy vplyv na osud konkrétnych obyvateľov / obyvateľa priestoru a to v jednotlivých oblastiach jeho života, ktoré sú zastúpené v Bagua. Ako napríklad cesta a kariéra, zdravie fyzické, psychické ale aj finančné, vzťahy, budúcnosť, nápomocní priatelia atd. Ale pôsobí to aj naopak.

Na dome sa zasa prejavujú záťaž, ktoré osoba, alebo osoby majú na sebe, alebo problémy, s ktorými sa práve potýkajú.

Dom / Byt / Pracovný priestor je ako pomyselná obrazovka, na ktorej sa prejavujú - ukazujú záťaž, ktoré má na sebe daná rodina / konkrétny člen rodiny / užívateľa.

Ako to funguje? Ak má daná osoba nedostatok daného živlu, berie – ťahá si ho aj z prostredia, z okolitej hmoty. A tieto záťaž a odčerpávanie hmoty sa potom prejavujú na materiáloch na fyzickej úrovni. Na jeho oblečení, na jeho osobných predmetoch, neskôr aj na jeho priestore. Všimli ste si, u konkrétneho člena rodiny, že všetko na ňom, ako sa hovorí „horí“? Čiže nová vetrovka je za deň či dva roztrhnutá, tenisky ukradnuté, mobil je rozbitý.

Po čase sa tieto záťaž môžu začať prejavovať na elektrospotrebičoch. Tam „z ničoho nič“ odíde chladnička, tam televízor, tam stále kvapká batéria, inde sa zasa stále zapcháva odpad, atd. Nakoniec sa to prejaví aj na stavebnom materiáli dom, ako praskliny na dome, opadaná omietka, pavučiny, chrobáky, prasknuté základy, ale aj plesne.

**POKRAČOVANIE
NA ĎALŠEJ STRANE**





SITUACNA MAPKA

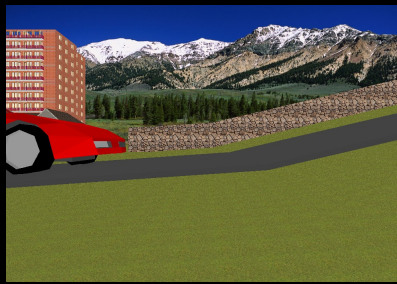
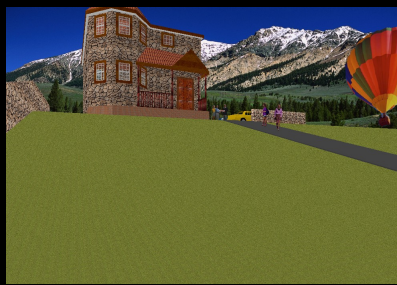
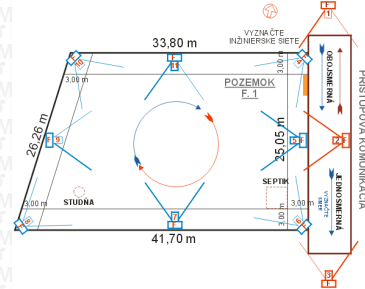
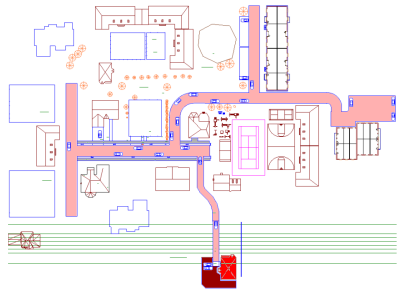


FOTO AK MÁ POZEMOK SVAH - SKLON POZEMKU

Ak je váš pozemok svahovitý, treba to nafotiť. Klaknite si a urobte foto kolmé na svah a potom aj z boku svahu. Ak bude na fotke stáť osoba, tak tá vám posluží ako vodováha. Stojí totiž kolmo k rovine zeme. Ak nám takúto fotku pošlete, my si sklon pozemku dokážeme, s dosť veľkou presnosťou, odvodiť. Alebo, ak máte, pošlete nám výškopis pozemku. Ak kupujete pozemok, treba si nafotiť porast. Od stromov až po trávy a buriny. Samozrejme je lepšie, ak máte fotky pozemku počas celého vegetačného obdobia, aby bolo vidno, aké trávy a bylinky, respektíve rastliny sa tam vysťriedajú. Aj z toho sa dá veľa usúdiť.